

手阳明大肠经

田文

大肠经经脉循行

- 大肠手阳明之脉，起于大指次指之端，循指上廉，出合谷两骨之间，上入两筋之中，循臂上廉，入肘外廉，上臑外前廉，上肩，出髃骨之前廉，上出于柱骨之会上，下入缺盆，络肺，下膈，属大肠。其支者，从缺盆上颈，贯颊，入下齿中，还出挟口，交人中，左之右，右之左，上挟鼻孔。



经别

- 手阳明之正，从手循膺乳，别于肩髃，入柱骨，下走大肠，属于肺，上循喉咙，出缺盆，合于阳明也。
- 手太阴之正，别入渊腋少阴之前，入走肺，散之大阳（肠），上出缺盆，循喉咙，复合阳明，此六合也。

大肠经经脉主病

- 是动则病齿痛，颈肿。
- 是主津所生病者，目黄，口干，𩙵衄，喉痹，肩前臑痛，大指次指痛不用。
- 气有余则当脉所过者热肿；虚则寒栗不复。
- 为此诸病，盛则泻之，虚则补之，热则疾之，寒则留之，陷下则灸之，不盛不虚，以经取之。
- 盛者，人迎大三倍于寸口；虚者，人迎反小于寸口也。

大肠经络脉循行及主病

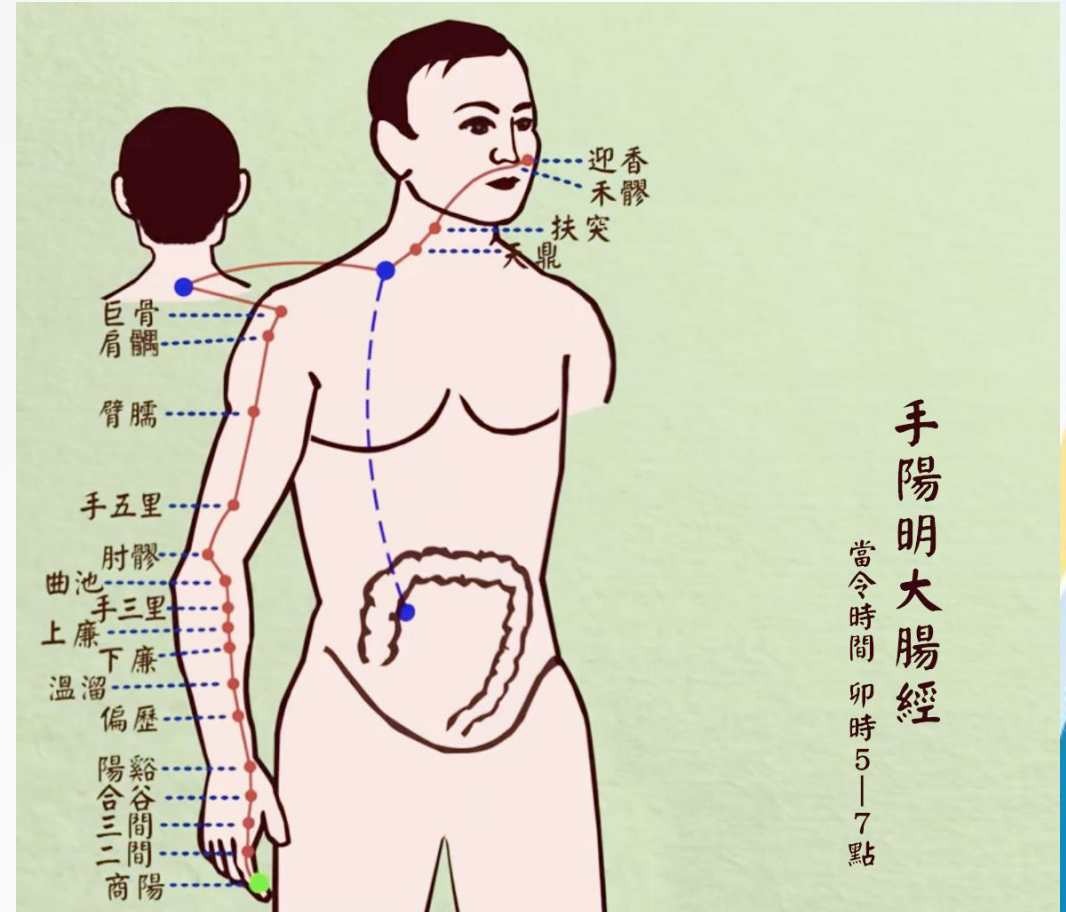
- 手阳明之别，名曰偏历。去腕三寸，别入太阴；其别者，上循臂，乘肩髃，上曲颊偏齿；其别者，入耳，合于宗脉。实则龋聋；虚则齿寒痹隔。取之所别也。

手阳明大肠经经筋

- 手阳明之筋，起于大指次指之端，结于腕，上循臂，上结于肘外，上臑，结于髃；其支者，绕肩胛，挟脊；直者，从肩髃上颈；其支者，上颊，结于頄；直者，上出手太阳之前，上左角，络头，下右颌。其病当所过者，支痛及转筋，肩不举，颈不可左右视。治在燔针劫刺，以知为数，以痛为输，名曰孟夏痹也。

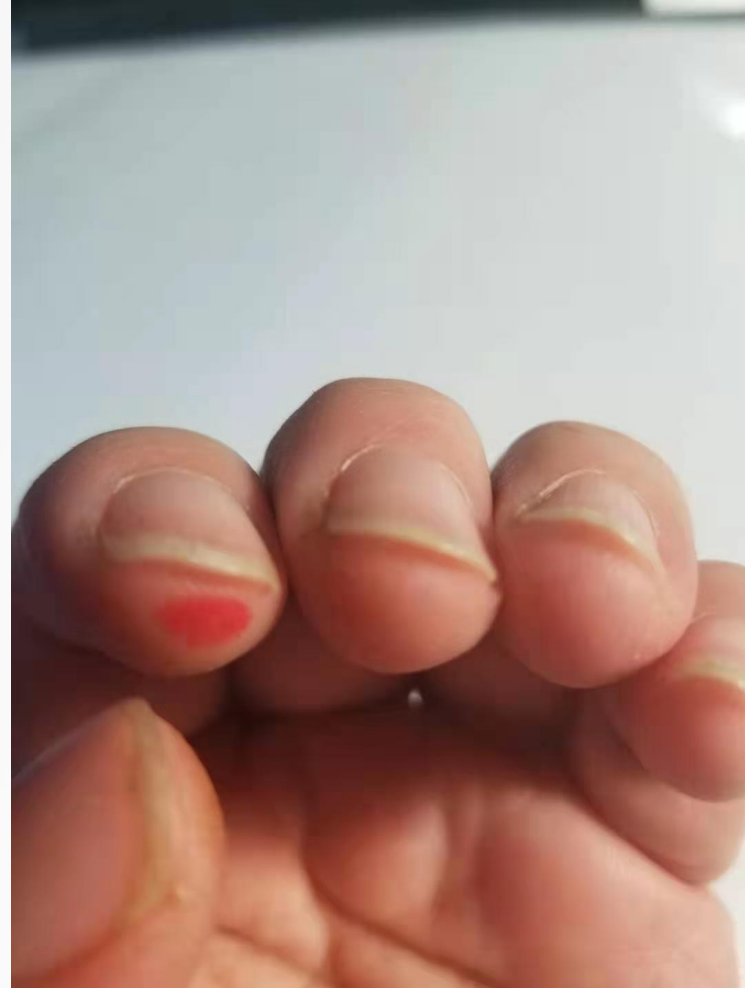
起止穴及经穴

- 起于商阳，终于迎香。
- 手阳明穴起商阳，
- 二间三间合谷藏，
- 阳溪偏历温溜长，
- 下廉上廉手三里，
- 曲池肘髎五里近，
- 臂臑肩髃巨骨当，
- 天鼎扶突禾髎接，
- 鼻旁五分号迎香（
- （左右四十穴）。



五输穴-井穴： 商阳

- 商阳，井穴，属金
- 位置：出于商阳，商阳，大指次指之端也，为井金。
- -灵枢本输第二



五输穴-荥穴：二间

- 二间：荥穴，属水
- 定位：溜于本节之前，二间，为荥；
- -灵枢本输第二



五输穴-输穴：三间

- 三间：输穴，属木
- 定位：注于本节之后，三间，为俞；
- -灵枢本输第二



原穴：合谷

- 合谷：原穴
- 定位：过于合谷，合谷，在大指岐骨之间，为原；
- -灵枢本输第二



五输穴：阳溪

- 阳溪：经穴，属火
- 定位：行于阳溪，阳溪，在两筋间陷者中也，为经；
- -灵枢本输第二



五输穴：曲池

- 曲池：合穴，属土。
- 定位：入于曲池，在肘外辅骨陷者中，屈臂而得之，为合。
- -灵枢本输第二



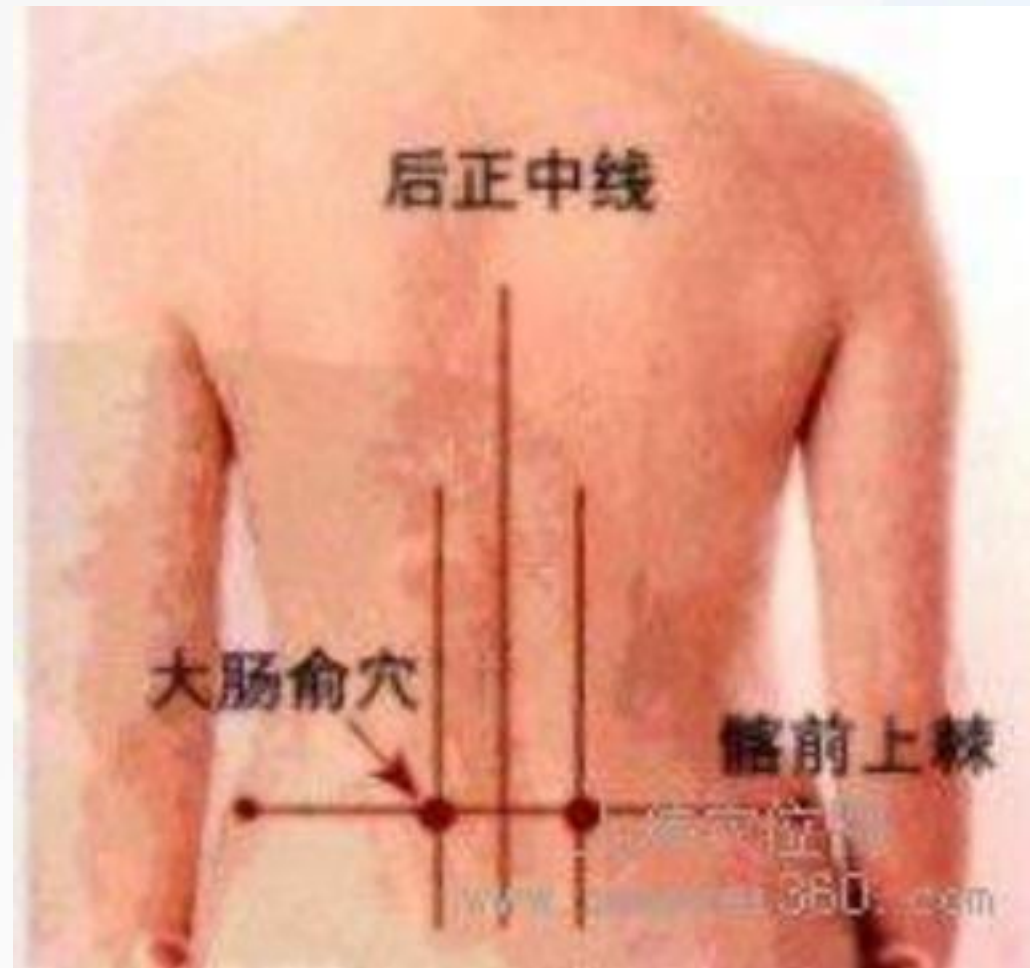
络穴：偏历

- 定位：去腕三寸，别入太阴；
- --灵枢经脉第十



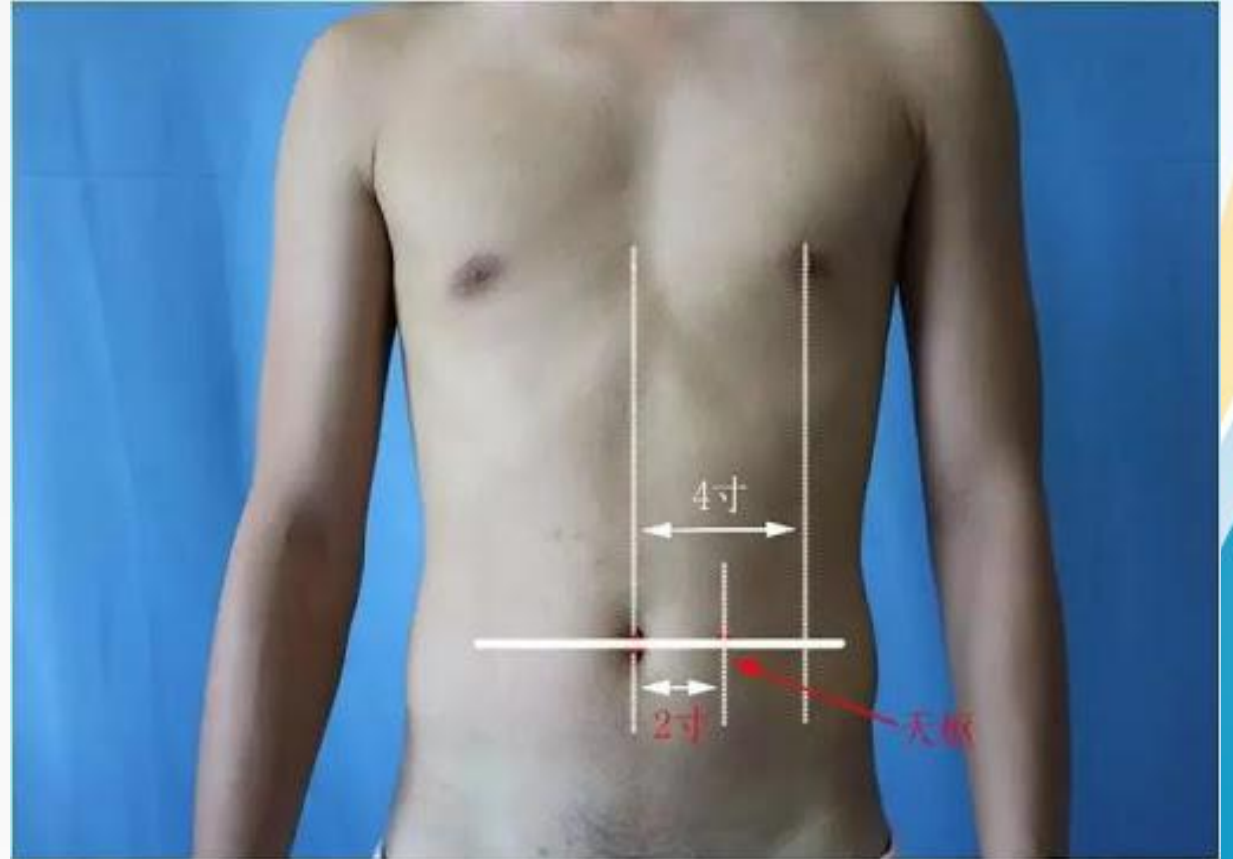
背俞：大肠俞

- 大肠俞：膀胱经上
- 位置：在腰部，当第4腰椎棘突下，旁开1.5寸。



募穴：天枢

- 天枢：胃经经上
- 位置：位于腹部，横平脐中，前正中线旁开2寸。
- 《针灸甲乙经》大肠募也，一名长溪，一名谷门，去育俞一寸五分，侠脐两傍各二寸陷者中，足阳明脉气所发，刺入五分，留七呼，灸五壮。
(气府论注云：在滑肉门下一寸，正当于脐。)



下合穴：上巨墟

- 上巨墟：在胃经上
- 位置：在小腿前外侧，当犊鼻下6寸，距胫骨前缘一横指（中指）。
- 取穴：正坐位或仰卧位，根据骨度分寸法，膝中至外踝尖为16寸，折量出犊鼻下6寸所在，再以中指同身寸即可定位距胫骨前缘一横指上巨墟所在。
- 素问针解篇：巨虚者，矫足（骨行）独陷者。（矫，直也。——《广雅》）



郄穴：温溜

- 温溜穴：大肠经上
- 位置：前臂背面桡侧，当阳溪穴与曲池穴连线上，腕横纹上5寸。

